

ADVANCE



Reliable Paragliding Equipment  
[advance.swiss](http://advance.swiss)



# IOTA DLS

## Getting Started

HIGH-B PARAGLIDER

GETTING STARTED

# WELCOME ON BOARD

**DE** Vielen Dank, dass du dich für ein ADVANCE Produkt entschieden hast. Diese Broschüre verschafft dir einen Überblick über den IOTA DLS und die ersten Schritte damit.

**EN** Thank you for choosing an ADVANCE product. This brochure will give you an overview of the first steps to familiarise yourself with your new IOTA DLS.

**FR** Merci d'avoir choisi un produit ADVANCE. Cette brochure te propose un aperçu de ta IOTA DLS et des premières étapes pour te familiariser avec elle.

ADVANCE



RELIABLE PARAGLIDING EQUIPMENT

OUR STORY

# PIONEERING SPIRIT AND SWISS PRECISION

Ideen zum Fliegen bringen, das können wir. Seit über 30 Jahren stehen bei ADVANCE die Bedürfnisse und Wünsche der Piloten im Zentrum. Mit Schweizer Präzision verfeinern wir Modell für Modell. Höchste Qualität und absolute Zuverlässigkeit haben oberste Priorität, in der Luft wie beim Service. So sind wir vom Pionier zum Perfektionisten geworden und zu einem weltweit führenden Gesamtanbieter.

Putting our ideas into the air. That's what we can do. For more than 30 years, ADVANCE have kept the needs and wishes of our pilots at the forefront. With Swiss precision we refine model after model. Highest quality and absolute reliability have our top priority, in the air and in our customer service. So from pioneers we have become perfectionists, and a leading worldwide comprehensive service provider.

Permettre à nos idées de voler, voilà ce que nous faisons. Depuis plus de 30 ans, chez ADVANCE nous avons toujours placé les besoins et les souhaits de nos pilotes au premier plan. Avec la précision suisse, nous affinons modèle après modèle : la plus haute qualité et une fiabilité absolue sont prioritaires, tant en l'air que dans nos services. Ainsi, de pionniers nous sommes devenus des perfectionnistes, et un fournisseur global de premier plan dans le monde entier.

## WARRANTY

# REGISTER YOUR PRODUCT FOR A +12 MONTH WARRANTY



Grundsätzlich gilt die Gewährleistungspflicht deines Landes. Registrierst du dein neues Produkt innerhalb von 10 Tagen ab Kaufdatum unter [www.advance.swiss/register](http://www.advance.swiss/register), verlängert sich die Garantie um 12 Monate.

As a basic requirement the warranty conditions of your country apply. If you register your new product at [www.advance.swiss/register](http://www.advance.swiss/register) within 10 days of purchase, the warranty will be extended by 12 months.

En principe l'exigence légale de garantie de ton pays est valable. Si tu enregistres ton nouveau produit dans les 10 jours suivant la date d'achat sur [www.advance.swiss/register](http://www.advance.swiss/register), tu bénéficieras d'une prolongation de garantie de 12 mois.

## MANUAL

# DOWNLOAD YOUR MANUAL



Das Handbuch ist ein wichtiger Bestandteil des Fluggeräts. Darin findest du eine Anleitung sowie wichtige Hinweise zu Sicherheit, Pflege und Wartung. Wir empfehlen dir deshalb, das Handbuch vor dem ersten Flug sorgfältig durchzulesen.

The manual is an important part of your paraglider. It contains instructions and guidance, and important advice about safety, care and maintenance. We therefore advise you to read through it carefully before your first flight.

Le manuel est une partie importante de ton aile. Il contient des instructions et des indications, ainsi que des conseils importants en matière de sécurité, de soin et d'entretien. C'est pourquoi nous te conseillons de le lire entièrement avant ton premier vol.

DU ALS PILOT  
YOU AS PILOT  
TOI COMME PILOTE



### Pilotenanforderungen

Der IOTA DLS verfügt über eine EN/LTF B Einstufung und richtet sich an Piloten mit mehrjähriger Flugerfahrung, die regelmässig fliegen und die bereits über Streckenflug-Erfahrung verfügen.

Ein aktiver Flugstil mittels Bremse, Beschleuniger und/oder Tragegurtsteuerung (C-Handles) ist beim IOTA DLS erforderlich. Du als Pilot musst Kappenstörungen bereits im Ansatz erkennen und mittels adäquater Reaktion aktiv verhindern können. Zudem musst du die gängigen Abstiegshilfen beherrschen und entsprechend einsetzen können. Nur so kannst du das grosse Leistungspotential des IOTA DLS ausschöpfen und entspannt und sicher auf Strecke gehen.

### Piloting requirements

The IOTA DLS is classified as an EN/LTF B wing and is intended for pilots with several years of flying experience who fly regularly and already have some cross-country flying experience.

An active flying style using brakes, speed system and/or riser control (C-Handles) is required. As the pilot you must be able to recognise canopy disturbances at their onset, and be able to oppose them by means of adequate, appropriate and timely control response. In addition you must be fully familiar with the normal fast descent techniques and be capable of using them when required. Only then will you be able to make use of the high performance potential of the IOTA DLS, and fly far across the countryside, relaxed and safe.

### Exigences pour le pilote

Comme aile EN/LTF B, la IOTA DLS est destinée à des pilotes qui ont plusieurs années de pratique, qui volent régulièrement et qui ont déjà une certaine expérience du cross.

Elle exige un mode de pilotage actif par les commandes, l'accélérateur et/ou les poignées sur les C. Tu dois être capable d'identifier les déformations de la voile dès leur apparition et de les contrer au moyen de réactions appropriées aux commandes. En outre, tu dois être totalement familier des techniques normales de descente rapide et être capable de les mettre en œuvre si nécessaire. C'est seulement à ces conditions que tu pourras profiter du haut potentiel de performance de ta IOTA DLS, et accomplir de longs vols de distance, de façon sereine et sûre.

# LIEFERUMFANG & EINSTELLUNG

## DELIVERY & SETUP

### LIVRAISON & INSTALLATION



COMPRESSBAG DLS

REPAIR KIT

MINI WINDSOCK

#### Grundeinstellung

Belasse den IOTA DLS in der Werkseinstellung. Die Länge der Steuerleinen wurde durch das Testteam für ein optimales Handling eingestellt. Der Freilauf der Steuerleine dient dazu, dass die Austrittskante während des Starts und im voll beschleunigten Flug auch unter Anwendung der C-Handle-Steuerung bei freigegebenen Steuerleinen ungebremst ist.

**ACHTUNG:** Nimm keine Änderungen am Gleitschirm vor – er verliert sonst die Zulassung.

#### Basic settings

Leave the IOTA DLS in its factory settings. The brake line lengths have been set for optimal handling, as established by our test team. The free travel of the brake lines makes sure that the trailing edge remains unbraked during takeoff, in fully accelerated flight and when using the C handles.

**CAUTION:** Do not modify your glider – it will no longer be certified.

#### Réglages de base

Nous avons réglé la longueur des commandes pour un maniement optimal, tel qu'il est fixé par nos pilotes de test. La garde des commandes te garantit d'avoir un bord de fuite non freiné pendant le décollage, ainsi qu'en vol accéléré à fond et quand tu utilises les poignées des C.

**ATTENTION :** N'apporte aucune modification à ton parapente – cela lui fait perdre son homologation.

# TRAGEGURTE RISERS ÉLÉVATEURS



Standard-Tragegurte  
Standard risers  
Élévateurs standard

Optionale Leicht-Tragegurte  
Optional light risers  
Élévateurs light en option

## Eigenschaften

- 1 Getrennte A-Gurte
- 2 Leinenschlösser und Clips
- 3 Umlenkrollen Beschleuniger
- 4 Magnetclips
- 5 Wirbel
- 6 Bremsrolle
- 7 C-Handle
- 8 Speed Performance Indicator (SPI) nur Standard-Tragegurt

## Leicht-Tragegurte

- 9 Softlinks
- 10 Druckknopf
- 11 Keramikring

## Features

- 1 Split A-risers
- 2 Quicklinks and clips
- 3 Speed system pulleys
- 4 Magnet clips
- 5 Swivel
- 6 Brake Pulley
- 7 C-Handle
- 8 Speed Performance Indicator (SPI) only standard riser

## Light risers

- 9 Softlinks
- 10 Poppers
- 11 Ceramic rings

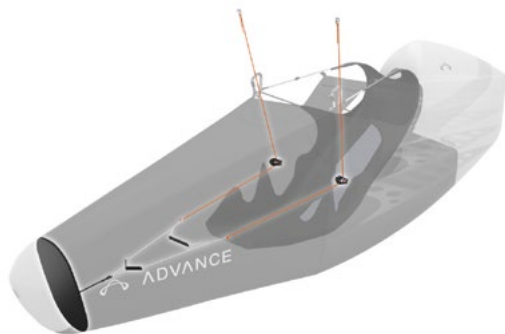
## Caractéristiques

- 1 Branches A séparées
- 2 Maillon et clip
- 3 Poulie de renvoi accélérateur
- 4 Fixation magnétique
- 5 Emerillon
- 6 Poulie de frein
- 7 C-Handle
- 8 Speed Performance Indicator (SPI) Élévateur standard

## Élévateurs light

- 9 Softlinks
- 10 Boutons-pression
- 11 Anneaux en céramique

## SPEEDSYSTEM MIT SPI SPEED SYSTEM WITH SPI ACCÉLÉRATEUR AVEC SPI



### Speedsystem einstellen

Der Speed Performance Indicator (SPI) liefert dir einen Anhaltspunkt, wo du dich auf der Geschwindigkeitspolare befindest und ob du symmetrisch beschleunigst. Zudem hilft er dir, dein Speedsystem einzustellen. Stelle die Länge der Beschleunigerleinen so ein, dass du den vollen Beschleunigerweg ausnutzen kannst und der rote Indikator beim Durchdrücken der zweiten Beschleunigerstufe 100% anzeigt. Daraus ergibt sich, dass in der ersten Stufe ca. die 50%-Position erreicht wird.

**ACHTUNG:** Achte unbedingt darauf, dass der Fussbeschleuniger nicht zu kurz eingestellt und dein Schirm im Flug nicht vorbeschleunigt ist.

### Speedsystem adjustment

The Speed Performance Indicator (SPI) gives you an indication of the relationship between your accelerate range and your wing's polar curve, and it also indicates whether your speedbar/loop application is symmetrical. It also helps you set up your speed system. Set the length of your speed lines so that you can use the full travel of the speed system, and that the red indicator shows 100% when the second rung of the speedbar/loop is fully extended. This setting should arrange that the first rung reaches approximately the 50% position.

**CAUTION:** Make absolutely sure that the speed lines are not adjusted so short that the wing would be permanently accelerated in normal flight.

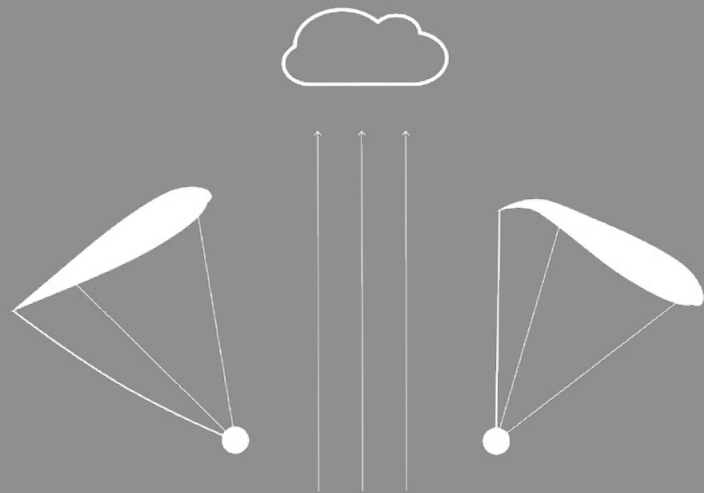
### Réglage de l'accélérateur

Le Speed Performance Indicator (SPI) te fournit une indication sur le rapport entre ta zone d'accélération et la polaire de ton aile, et il te permet également de voir si tu appliques une pression symétrique sur l'accélérateur. Il t'aide aussi à configurer ton accélérateur. Règle la longueur de tes cordes d'accélérateur de façon à pouvoir utiliser la course entière, et vérifies que l'indicateur rouge est à 100% quand tu appuies à fond sur le second barreau. Ce réglage devrait correspondre au premier barreau quand tu es à 50%.

**ATTENTION :** Assure-toi que les cordes de l'accélérateur ne sont pas réglées trop court sinon l'aile sera constamment accélérée en vol normal.



# ACTIV PITCH CONTROL



## Leistungsorientiert fliegen

Ein aktives Anstellwinkel-Management erhöht die Gleitleistung und Durchschnittsgeschwindigkeit beim Streckenfliegen massiv. Obwohl der IOTA DLS über ein äusserst pitchstabiles Profil verfügt, muss er sowohl beschleunigt als auch unbeschleunigt aktiv geflogen werden. Das von C-auf B-Ebene übersetzte Pitch Control System ermöglicht Anstellwinkelveränderungen ohne Profilverformung. Deshalb ist die C-Handle-Steuerung effizienter und auch direkter als aktives Fliegen mittels Bremsen.

**INFO:** Für eine effiziente und intuitive C-Handle-Steuerung bedarf es viel Übung und Erfahrung in der Praxis.

## Flying for performance

On-going management of your angle of attack while flying cross country improves your glide performance and average speed massively. Even though the IOTA DLS is very stable in pitch it still must be actively flown, whether accelerated or not. Pitch control using C and B levels (C-Handles) makes it possible to control angle of attack without deforming the wing profile. C-Handle steering is more efficient and more direct than active flying by using the brakes.

**INFO:** You need plenty of practice and experience to acquire effective and instinctive skills at C-Handle control. Put the time in.

## Exploiter la perf en vol

Une gestion active de l'angle d'incidence améliore de façon massive ta performance en plané et ta vitesse moyenne. Bien que la IOTA DLS soit très stable en tangage, tu n'en dois pas moins la piloter de façon active, que ce soit en vol accéléré ou non. L'utilisation des poignées sur les C te permet de contrôler l'angle d'incidence sans déformer le profil. Le pilotage aux C est plus efficace et plus direct qu'un pilotage actif à l'aide des commandes.

**INFO :** Une longue pratique et beaucoup d'expérience te seront nécessaires pour acquérir les aptitudes effectives et instinctives de contrôle aux C.

## C-GURTE-STEUERUNG C-RISER CONTROL CONTROLE AUX ELEVATEURS C

C- auf B-Ebene-Übersetzung  
C- to B-level transfer  
Transfert des C aux élévateurs B

C-Handle Neopren-Brücke  
C-Handle neoprene strap  
Sangles en néoprène des élévateurs C



### C-Handles effizient nutzen

Greife beim beschleunigten Fliegen die C-Gurte und stütze die Hand auf der Neopren-Brücke ab. Achte darauf, dass die Bremsen nicht gewickelt sind. Durch dosiertes symmetrisches Ziehen und Freigeben der Gurte kannst du Anstellwinkelveränderungen ausgleichen. Ziehe die C-Handles nach unten (nicht nach hinten), damit die B-Ebene mitgezogen wird. Durch asymmetrisches Betätigen der C-Handles kannst du Richtungskorrekturen auf deinem Kurs vornehmen.

**ACHTUNG:** Bei übermäßigem und abruptem Ziehen der C-Handles besteht Stall-Gefahr.

**ACHTUNG:** Gehe in sehr turbulenter Luft aus dem Beschleuniger und fliege aktiv mittels Bremsen.

### Using the C-Handles efficiently

While flying accelerated take hold of the C risers and rest your hands in the neoprene straps. Make sure your brakes are not wrapped. You can now control your angle of attack by careful and symmetrical pulling and releasing of the risers. Pull the C-Handles downwards (not backwards), so that the B-level is pulled down as well. You can steer and correct your track by asymmetric C-Handle action.

**CAUTION:** Excessive and abrupt pulling the C-Handles risks stalling.

**CAUTION:** In very turbulent air release the speedbar and C-Handles and revert to conventional active control by brake.

### Utiliser les élévateurs C

En vol accéléré saisis les élévateurs C et repose tes mains dans les sangles en néoprène. Assure-toi de ne pas avoir de tours de main avec les commandes. Tu peux ainsi contrôler l'angle d'incidence en tirant ou en relâchant les élévateurs de façon symétrique et prudente. Tire les C vers le bas (pas en arrière), de façon à ce que cela tire également les B vers le bas. Tu peux aussi diriger ta trajectoire par une action sur les C.

**ATTENTION :** Une traction excessive et brutale sur les poignées des C entraîne un risque de décrochage.

**ATTENTION :** En air très turbulent, relâche l'accélérateur et les poignées des C et reviens à un contrôle conventionnel actif aux freins.

## EMPFOHLENE ABSTIEGSHILFEN RECOMMENDED DESCENT TECHNIQUES TECHNIQUES DE DESCENTE RECOMMANDÉES

Rot markierte äussere A-Leine  
Red marked outer A-lines  
Suspente A extérieure en couleur rouge

Getrennter A-Tragegurt  
Split A-Riser  
Branches A séparées



### Ohrenanlegen

Für einen schnellen und effizienten Abstieg empfiehlt dir das ADVANCE Testteam Ohrenanlegen. Der IOTA DLS verfügt über einen getrennten A-Tragegurt, was das Ohrenanlegen vereinfacht. Die äussere A-Leine ist rot markiert.

**TIPP:** Durch gleichzeitiges Beschleunigen kann die Vorwärts- und Sinkgeschwindigkeit weiter erhöht werden.

### Big Ears

The ADVANCE test team recommend big ears as a fast and efficient descent technique. The IOTA DLS has split A-risers. This makes big ears easy to apply. The outer (big ears) A lines are marked red.

**TIP:** Forward and descent speeds can be increased by applying speed bar while big ears are applied.

### Faire les oreilles

L'équipe de pilotes d'essai d'ADVANCE recommande les grandes oreilles comme technique de descente rapide et efficace. La IOTA DLS a des branches A séparées. Cela facilite la manoeuvre des grandes oreilles. Les suspentes de bouts d'aile des A (pour les grandes oreilles) sont de couleur rouge.

**CONSEIL :** Tu peux augmenter les vitesses horizontales et de descente en utilisant l'accélérateur tout en faisant les grandes oreilles.



### Steilspirale

Halte dein Gewicht in der Spirale neutral. Eine aktive Verlagerung des Gewichts auf die Aussen-seite und ein Nachziehen der Aussenbremse sind erforderlich, um eine stabile Steilspirale mit starkem Sinken auszuleiten.

**ACHTUNG:** Steilspiralen mit sehr starken Sinkwerten können bei Gewichtsverlagerung in die Innenseite stabil weiterdrehen.

**ACHTUNG:** Achte bei der Ausleitung auf ausreichend Höhe über Grund. Generell muss der gleiche Zeitbedarf wie zum Einleiten einberechnet werden.

### Deep Spiral

In a spiral you should keep your weight neutral in the harness. Active outside weightshift and application of outside brake are both essential for recovery from a high speed, stable (locked in) spiral.

**CAUTION:** Steep spirals with very high descent rates can become stable (locked in) if inside weightshift is applied.

**CAUTION:** Make sure you have plenty of height for the recovery. As a general rule it takes the same time to recover as to initiate this diving behaviour.

### Spirale engagée

Dans un départ en spirale, garde ton poids centré de façon neutre dans la sellette. Un déplacement du poids du corps vers l'extérieur du virage et une traction sur le frein extérieur sont deux éléments essentiels pour sortir d'une spirale stable à haute vitesse.

**ATTENTION :** Les spirales serrées avec un très haut taux de chute peuvent devenir stables (bloquées) si ton poids est déplacé vers l'intérieur du virage.

**ATTENTION :** Assure-toi que tu as assez d'altitude pour un retour en vol normal. En règle générale, il faut le même temps pour le retour en vol normal que pour enclencher la spirale.

# KLAPPER COLLAPSES FÉRMÉTURES

Orange Stabiloleine zum Öffnen von Verhängern  
Orange stabilo line to open a cravat  
Suspente de stabilo orange pour défaire une cravate



## Klapper handeln

Behalte bei einem Seitenklapper durch sofortiges dosiertes Gegenbremsen die Richtung bei, ohne auf der offenen Seite die Strömung abzureissen. Öffne einen allfälligen Verhänger mit Hilfe der orange markierten Stabiloleine. Reagiere bei einem Frontklapper erst mit Brems-einsatz, wenn der Schirm nach einem anfänglichen Rückfallen vorschiesst. In voll beschleunigtem Zustand reagiert der IOTA DLS deutlich impulsiver auf Front- und Seitenklapper.

**ACHTUNG:** Taste dich beim Simulieren von Klappern (z.B. SIV) mit un- und teilbeschleunigten Klappern heran.

**ACHTUNG:** Ziehe bei simulierten Frontklappern unbedingt beide blauen Teile des getrennten A-Gurtes.

## Dealing with collapses

For a side collapse keep straight by immediate but carefully judged opposite brake, without stalling this open side. Open a reluctant cravat with its orange marked stabilo line. After a front collapse, do not apply brake until the wing shoots forward after having fallen behind. When fully accelerated the IOTA DLS reacts to a side or front collapse more aggressively.

**CAUTION:** When simulating collapses (e.g. SIV) proceed slowly, starting with unaccelerated then partially accelerated collapses.

**CAUTION:** When simulating a front collapse be sure to pull both blue sections of the separated A-risers.

## Gérer les fermetures

En cas de fermeture latérale, garde ton cap sans décrocher le côté ouvert. Défaits une cravate qui résiste à l'aide de la suspente orange du stabilo. Après une fermeture frontale, ne tire pas sur les commandes avant que l'aile n'ait basculé en avant après être partie en arrière. Quand elle est complètement accélérée, la IOTA DLS réagit à une fermeture latérale ou frontale de façon plus agressive.

**ATTENTION :** En cas de simulations de fermetures (p. ex. en SIV) procède lentement, en commençant par des fermetures non accélérées, puis en accélérant partiellement seulement.

**ATTENTION :** En simulant une frontale, assure-toi de tirer ensemble sur les deux branches bleues des élévateurs A séparés.

# NASSER SCHIRM WET GLIDER AILE MOUILLÉE



## Sackfluggefahr

Beim Fliegen mit nassem Schirm und bei Regen besteht akute Sackfluggefahr. Um der Gefahr des Sackfluges vorzubeugen, sollte ein nasses Gerät möglichst wenig abgebremst und keinesfalls dürfen die Ohren angelegt werden. Wir empfehlen dir, in einer solchen Situation den Schirm leicht zu beschleunigen. Sollte der Gleitschirm trotzdem in den Sackflug gelangen, leite diesen durch Betätigen des Beschleunigers aus.

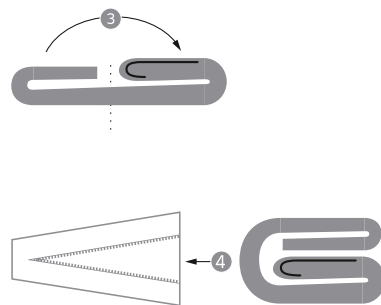
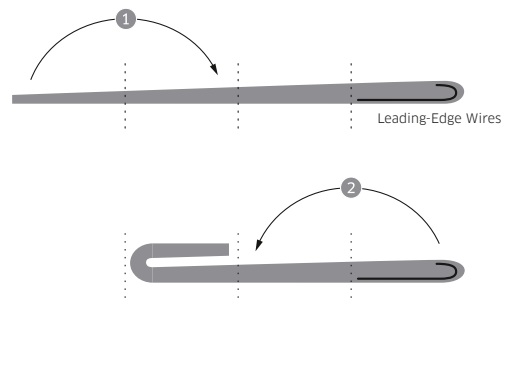
## Risk of parachutal stall

Avoid flying with a wet wing, and in the rain. There is a serious risk of parachutal stall. To reduce this risk a wet glider should be braked as little as possible, and never subjected to big ears. We also recommend that you fly slightly accelerated. If the glider does go into parachutal stall you can recover by using speed bar.

## Risque de parachutal

Evite de voler avec une aile mouillée ou quand il pleut. Il existe alors un risque de décrochage parachutal. Pour minimiser un tel risque, avec un parapente mouillé, il convient de freiner aussi peu que possible, et de ne jamais faire les grandes oreilles. Dans une telle situation, nous te recommandons de voler légèrement accéléré. Si le parapente a tendance à se mettre en vol parachutal, l'utilisation de l'accélérateur te permet de revenir à une configuration de vol normal.

## FALTEN & EINPACKEN FOLDING & PACKING PLIER & RANGER



### Richtig verstauen

Raffe den Schirm von der Mitte her und falte ihn auf die Breite des Compressbags. Lege beim Falten Profilnase auf Profilnase, so dass die Plastikstäbe möglichst flach aufeinander und alle auf gleicher Höhe liegen. Packe ihn regelmässig versetzt um die Gleitschirmmitte herum. Die Mitte ist mit einem Logo-Lable an der Austrittskante markiert.

Lege nun den im Compressbag verstauten Schirm auf den Rückenteil in den Rucksack und das zusammengeklappte Gurtzeug oben drauf.

Komprimiere einen Schaumprotektor falls nötig, indem du mit dem Knie sanft auf das Material drückst, und ziehe den Rucksack über.

### Packing properly

Gather the wing together from the middle, and fold it to the width of the compressbag. When folding, lay the wing profiles nose on nose, so that the plastic rods lie as flat as possible on each other, all at the same height. Change your folding centreline on a regular basis so that the centre panel (Logo) does not always contain the foldline.

Now lay the wing in its compressbag on the back of the rucksack and put the folded harness on top.

If necessary compress a foam protector by gently kneeling on it, and pull the rucksack flap over.

### Ranger proprement

Rassemble ton aile en partant du milieu, et plie-la à la dimension du compressbag. Étale les profils nez sur nez, pour que les joncs en plastique reposent le plus à plat possible les uns sur les autres. Change régulièrement ta ligne centrale de pliage pour que ce ne soit pas toujours le caisson central (celui avec le logo) qui contient le pli central.

Place ensuite l'aile dans son compressbag sur la partie dorsale du sac et mets la sellette pliée par-dessus.

Au besoin, comprime une mousse de protection en t'agenouillant doucement dessus, et ramène le rabat du sac sur l'ensemble.

# RICHTIG LAGERN STORE CORRECTLY RANGER CORRECTEMENT



NICHT FEUCHT  
LAGERN

DON'T STORE  
WET

NE JAMAIS  
RANGER MOUILLÉ



NICHT UNNÖTIG  
DER SONNE  
AUSSETZEN

DON'T LEAVE IT  
UNNECESSARILY  
IN THE SUN

NE JAMAIS  
LAISSER ÉTALÉ  
AU SOLEIL



NICHT  
KOMPRIMIERT  
LAGERN

DON'T STORE  
COMPRESSED

NE PAS STOCKER  
COMPRIMÉ



NICHT MIT  
LÖSUNGSMITTEL  
REINIGEN

DO NOT USE  
SOLVENTS FOR  
CLEANING

NE PAS  
NETTOYER AVEC  
DES SOLVANTS



SALZWASSER-  
KONTAKT  
VERMEIDEN

AVOID  
SEAWATER

ÉVITER L'EAU  
DE MER



DURCHLÜFTET  
ODER OFFEN  
LAGERN

AIR PERIODICALLY  
OR STORE OPEN

AÉRER OU  
STOCKER OUVERT

## Ausschliesslich trocken lagern

Öffne beim Lagern deinen Schirm immer so, dass er gut durchlüftet wird. Schon geringe Restfeuchtigkeit, verbunden mit Wärme, kann das Tuch ernsthaft beschädigen (Schimmelbildung!). Kommt dein Schirm mit Salzwasser in Kontakt, solltest du ihn gründlich mit Süswasser ausspülen. So bleiben die guten Tuchwerte erhalten.

## Always store dry

Even the slightest combination of damp and warmth can seriously damage the canopy cloth (mildew)! When stored, open up the wing so that it gets a good airing. If your wing gets wet with seawater you should thoroughly rinse it in freshwater. It will thank you with good porosity and strength scores.

## Toujours la ranger sèche

Même la plus légère combinaison d'humidité et de chaleur peut sérieusement endommager le tissu de la voile (moisissure)! Quand elle est stockée, laisse la voile bien ouverte pour qu'elle puisse s'aérer. Si ta voile a été en contact avec de l'eau de mer, tu dois la rincer complètement à l'eau douce. Elle t'en remerciera par de bons scores de porosité et de résistance sur la durée.



SERVICE & GARANTIE  
SERVICE & WARRANTY  
SERVICE & GARANTIE



**Servicezyklus**

Gemäss Nachprüfanweisung muss dein IOTA DLS zwingend nach 150 Flügen oder 150 Flugstunden bzw. spätestens nach 24 Monaten einer periodischen Nachprüfung bei einem zugelassenen ADVANCE Checkbetrieb unterzogen werden.

**Garantie**

Diese gilt für Mängel, die auf Fabrikationsfehler zurückzuführen sind. Schäden durch Überbelastung sind nicht gedeckt. Es gilt die gesetzliche Gewährleistungspflicht deines Landes. Wenn du dein Produkt innerhalb von 10 Tagen bei ADVANCE online registrierst, wird die Deckung um 12 Monate verlängert. Zudem wirst du per Email über Produktupdates und sicherheitsrelevante Erkenntnisse informiert.

**Cycle of Service**

The IOTA DLS has to be checked every 24 months, 150 flying hours or 150 flights, whichever comes first. This periodic inspection should be carried out by an authorised ADVANCE check centre, according to the recommended guidelines.

**Warranty**

The ADVANCE warranty covers defects that can be attributed to manufacturing faults. Damage caused by overloading is specifically excluded. As a basic requirement the warranty conditions of your country apply. If you register your product with ADVANCE online within 10 days of purchase this cover will be extended by 12 months. In addition you will be informed by email of product updates and safety-relevant topics.

**Cycle de service**

Ta IOTA DLS doit être contrôlée dès que tu as effectué 150 vols ou 150 heures de vol, mais au plus tard dans les 24 mois. Ce contrôle périodique doit être réalisé par une entreprise de contrôle autorisée par ADVANCE, selon les procédures recommandées.

**Garantie**

La garantie ADVANCE couvre les défauts qui peuvent être attribués à des erreurs de fabrication. Tout dommage dû à une surcharge est exclu. Les obligations légales de garantie de ton pays s'appliquent. Si tu enregistres ton produit en ligne chez ADVANCE dans les 10 jours suivant ton achat, cette couverture sera prolongée de 12 mois. De plus, tu recevras par e-mail des informations touchant les mises à jour et à la sécurité.

ADVANCE Thun AG  
Uttigenstrasse 87  
3600 Thun

Tel. +41 (0)33 225 70 10  
[info@advance.ch](mailto:info@advance.ch)  
[support@advance.ch](mailto:support@advance.ch)



ADVANCE.SWISS